

ZEUTHEN STORM

COPENHAGEN | NEW YORK

Job- og personprofil

Københavns Universitet

Det Sundhedsvidenskabelige Fakultet

Dekan

ZEUTHEN STORM

COPENHAGEN | NEW YORK

Baggrund

Københavns Universitet ønsker at rekruttere en dekan for det Sundhedsvidenskabelige Fakultet, med tiltrædelse forår 2022.

Dokumentet indeholder en job- og personprofil.

Jobprofilen fokuserer på opgaverne og rammerne for jobbet som dekan.

Personprofilen fokuserer på krav og ønsker til den ideelle profil.

Københavns Universitet

Det Sundhedsvidenskabelige Fakultet er en del af Københavns Universitet, der med sine 542 år er Danmarks ældste universitet og et af de ældste i Nordeuropa.

Drevet af intellektuel kreativitet og kritisk tænkning har Københavns Universitets forskere og studerende siden 1479 udvidet horisonter og bidraget til at bevæge verden fremad. Universitetet har med cirka 5.000 forskere og 37.500 studerende et internationalt forsknings- og studiemiljø og ligger højt placeret på de toneangivende ranglister over verdens bedste universiteter.

Universitetet giver sine forskere og studerende mulighed for at udvikle deres talent og supplerer stærke fagmiljøer med ambitiøse tværdisciplinære satsninger. Gennem forskningsbaseret undervisning bliver de studerende rustet til at løse samfundets udfordringer og behov.

Universitetets mission er at være en viden- og kulturbærende institution, der baseret på fri forskning og forskningsbaseret uddannelse på højeste niveau skaber rammer for kritisk tænkning, sandhedssøgen og indsigt til gavn for samfundet.

Visionen er at være blandt verdens bedste universiteter, målt på kvaliteten af forskning og uddannelse, og anerkendt for excellence og intellektuel kreativitet.

Du kan læse mere om Københavns Universitets historie, organisering, ledelse og strategiske afsæt på www.ku.dk.

Det Sundhedsvidenskabelige Fakultet

Det Sundhedsvidenskabelige Fakultet er som et af universitetets seks fakulteter en ambitiøs og stor vidensorganisation, der har fokus på at levere excellent forskning og uddannelse.

Det Sundhedsvidenskabelige Fakultets vision er at flytte grænserne for erkendelse og at skabe ny sundhedsvidenskabelig viden og indsigt til gavn for den fortsatte videnskabelige udvikling, for samfundet og for det enkelte individ. For at understøtte visionen arbejder Det Sundhedsvidenskabelige Fakultet helt konkret for at sikre og udvikle strategiske partnerskaber, et godt studiemiljø, forskningsfrihed og en forskningskultur, der bygger på internationale standarder for god videnskabelig praksis og et godt arbejdsmiljø for fakultetets ansatte og de studerende. Det hele understøttes af en professionel administration og en samarbejdskultur med tradition for inddragelse af studerende og medarbejdere. Denne samarbejdskultur er essentiel og skal videreføres.

ZEUTHEN STORM

COPENHAGEN | NEW YORK

Det Sundhedsvidenskabelige Fakultet uddanner de sundhedsprofessionelle, der også i årene, der kommer, vil være en efterspurgt arbejdskraft, bl.a. læger, folkesundhedskandidater, farmaceuter, tandlæger, tandklinikassistenter, veterinærer og kandidater indenfor fx humanbiologi, lægemidler, medicinalkemi, global sundhed og immunologi og inflammation. Det Sundhedsvidenskabelige Fakultets uddannelser er eftertragtede pga. deres høje kvalitet og aktive studie- og læringsmiljø. I samspillet med engagerede og dygtige studerende giver det et godt afsæt for kvalificeret uddannelse af kandidater til bl.a. sundhedsvæsenet, sundhedsmyndigheder, forskning og life-science industrien.

Den omfattende forskning på institutter og centre bygger på excellent grund-, translationel og klinisk forskning. Det Sundhedsvidenskabelige Fakultet har succes med at tiltrække og fastholde både nationale og internationale forskere på alle trin af deres karriere.

Det Sundhedsvidenskabelige Fakultet har en tæt forbindelse til sundhedsvæsenet i Region Hovedstaden og Region Sjælland, bl.a. i regi af Københavns Universitetshospital (KUH), der er den organisatoriske ramme om det universitetsbaserede samarbejde.

Det Sundhedsvidenskabelige Fakultet har en række overordnede strategiske mål, der baserer sig på Københavns Universitets [strategi 2023 - Talent og samarbejde](#):

- Excellent forskning
- Læringskvalitet i udvikling
- Aktive partnerskaber
- Et attraktivt arbejds- og studiemiljø med god trivsel
- Infrastruktur til morgendagens forskning og uddannelse
- Udvikling af health data science

Alle enheder på institutniveau på Det Sundhedsvidenskabelige Fakultet arbejder med en række strategiske mål, som er defineret i en årlig handleplan.

Læs mere om Det Sundhedsvidenskabelige Fakultet her: <https://sund.ku.dk/om-sund/>

Det Sundhedsvidenskabelige Fakultet i tal

Det Sundhedsvidenskabelige Fakultet har 8.000 studerende heraf 920 internationale studerende fordelt på syv bacheloruddannelser og 15 kandidatuddannelser. Der er 5.100 ansatte på Det Sundhedsvidenskabelige Fakultet, heraf 3.200 forskere, hvoraf 1.790 er ph.d.-studerende.

Det Sundhedsvidenskabelige Fakultet består af fem skoler, 13 institutter og fem centre, der fordeler sig på 962.700 km² til studerende og forskning.

Der bliver publiceret ca. 5600 årlige publikationer fra Det Sundhedsvidenskabelige Fakultet, der er placeret som det næstbedste Sundhedsvidenskabelige Fakultet i Norden, nr. 6 i Europa og nr. 19 i verden.

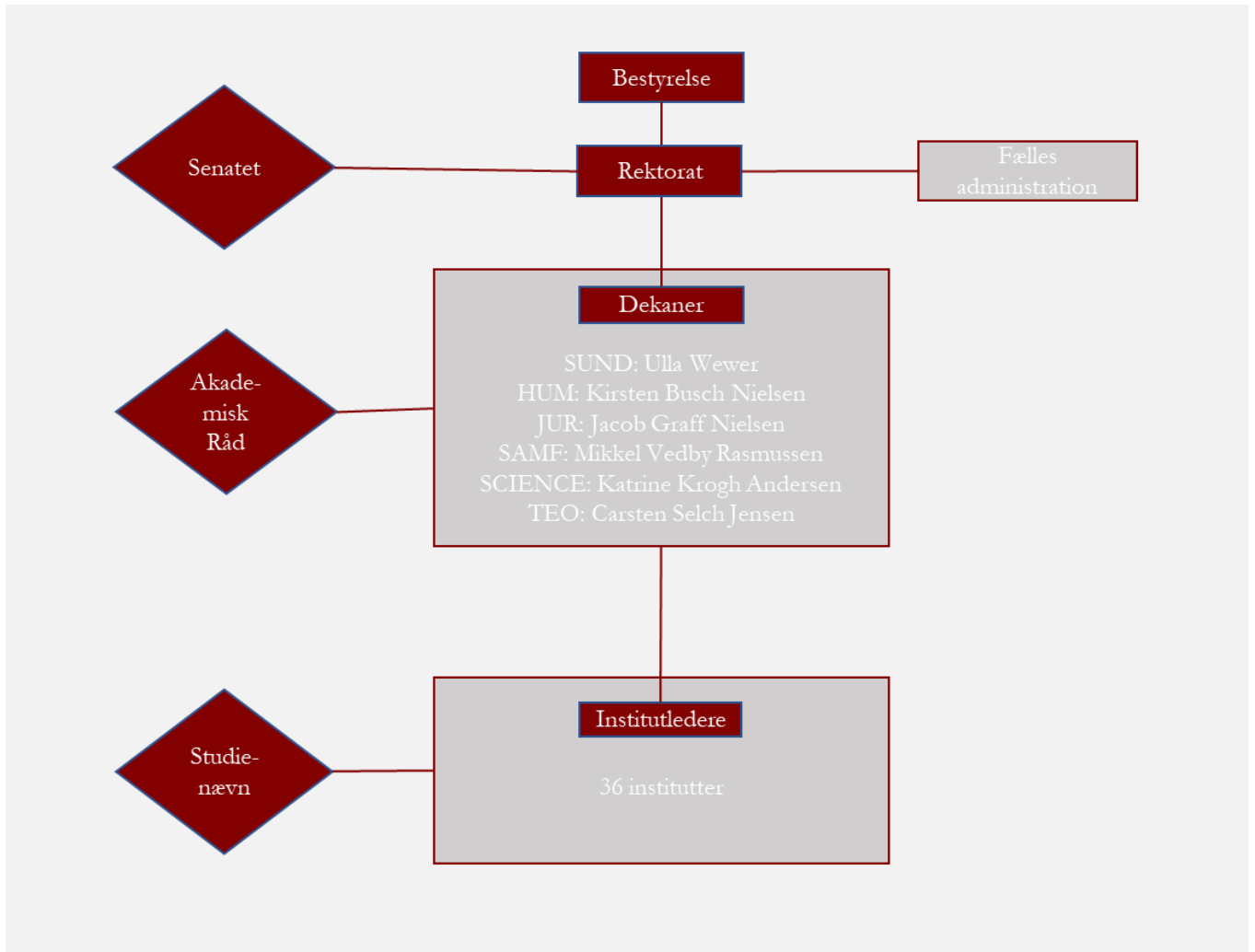
Det Sundhedsvidenskabelige Fakultet har en samlet omsætning på 435 mio. EUR om året (2020).

ZEUTHEN STORM

COPENHAGEN | NEW YORK

Det Sundhedsvidenskabelige Fakultets organisation

Det Sundhedsvidenskabelige Fakultet er et af Københavns Universitets seks fakulteter, der i henhold til universitetsloven hver ledes af en dekan, der har reference til rektor for Københavns Universitet.

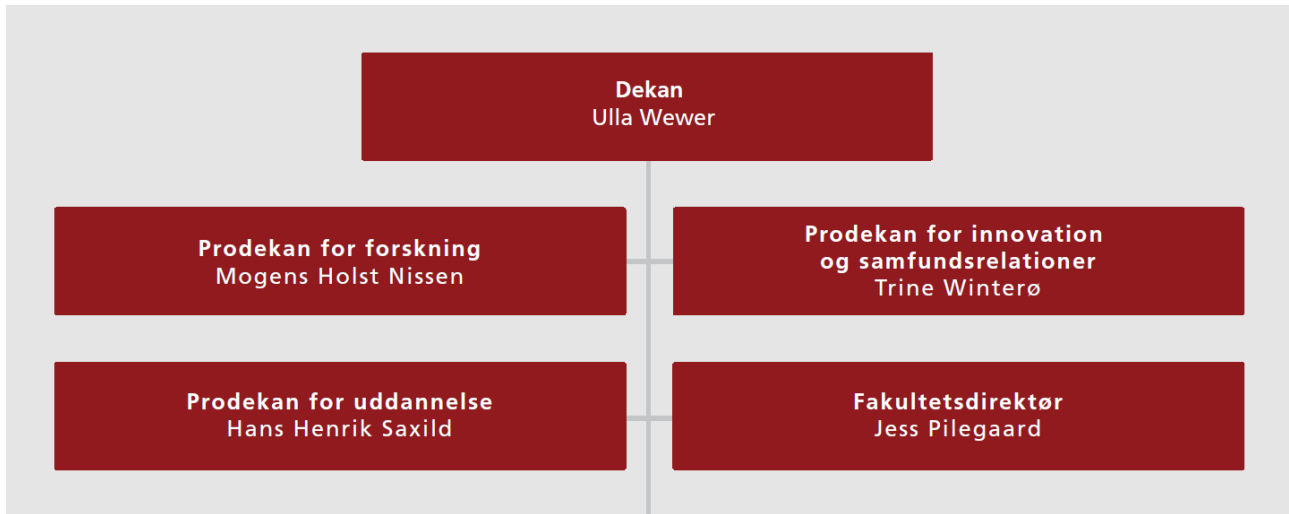


Dekanen har den overordnede beslutningskompetence for fakultetet.

Dekanen rådgives af fakultetets tre prodekaner i strategiske og økonomiske anliggender. Prodekanerne har på hver deres område ansvar for faglig koordinering på fakultetet. De er også ansvarlige for koordinering mellem fakultetet og det øvrige universitet og udadtil i forhold til eksterne samarbejdspartnere.

ZEUTHEN STORM

COPENHAGEN | NEW YORK



Fakultetets uddannelses- og forskningsopgaver og -aktiviteter er struktureret i institutter, der alle har en institutledelse samt en studieleder. Fakultetet har pt. følgende institutter:

- Biomedicinsk Institut
- Institut for Cellulær og Molekylær Medicin
- Institut for Immunologi og Mikrobiologi
- Institut for Neurovidenskab
- Retsmedicinsk Institut
- Institut for Folkesundhedsvidenskab
- Odontologisk Institut
- Institut for Klinisk Medicin
- Institut for Farmaci
- Institut for Lægemediddesign og Farmakologi
- Institut for Klinisk Veterinærmedicin
- Institut for Veterinær og Husdyrvidenskab
- Globe Institute
- Afdeling for Eksperimentel Medicin, der også fungerer som et institut

Hertil kommer følgende forskningscentre:

- Biotech Research and Innovation Centre
- The Novo Nordisk Foundation Center for Protein Research
- The Novo Nordisk Foundation Center for Basic Metabolic Research
- The Novo Nordisk Foundation Center for Stem Cell Biology
- Center for Translational Neuromedicine

Skolen for Klinikassistenter og Tandplejere hører også under fakultetet.

ZEUTHEN STORM

COPENHAGEN | NEW YORK

Fakultetets administration, også kaldet Fakultetsservice, er ledet af Fakultetsdirektøren, der er bindeled mellem fakultetssekretariatet og institutternes administrative ledelse. Fakultetsservice består af seks administrative enheder:

- Afdeling for Uddannelse og studerende
- Stabsafdeling
- SUND HR
- Forskning og Innovation
- Økonomi og Drift
- Campus Service SUND

Stillingen

Dekanen for Det Sundhedsvidenskabelige Fakultet har en stor portefølje med ansvaret for at:

- i samarbejde med rektor at opbygge og vedligeholde en organisation, der kan løfte universitetets og fakultetets samlede opgaver samt sikre og drive den akademiske udvikling på fakultetet (forskning og uddannelse)
- fremme et attraktivt og inspirerende studie- og arbejdsmiljø
- være leder af ledere – primært prodekaner og institutledere og have et kontinuerligt fokus på ledelses- og kompetenceudvikling
- sikre sammenhæng mellem forskning, uddannelse, innovation og økonomi
- sikre sammenhæng og samarbejde mellem fakulteter, institutter og centre
- sikre forskningsfrihed, værne om videnskabetikken og forskningsintegriteten
- styrke, udvikle og repræsentere fakultetet regionalt, nationalt og internationalt blandt andet ved at sikre en løbende, systematisk dialog med og kontakt til aftagere og dimittender samt ved at indgå forpligtende samarbejde og partnerskaber med fx andre universiteter og danske og internationale forskningscentre
- i sit arbejde holde sig for øje og være orienteret mod at etablere en involverende samarbejdskultur, der inddrager såvel ansatte som studerende i fakultetets aktiviteter
- sikre et fortsat godt samarbejde med de studerende og ansatte bl.a i regi af Akademisk Råd og FSU

Den konkrete situation og dekanens opgaver

Det Sundhedsvidenskabelige Fakultet står stærkt både forskningsmæssigt, undervisningsmæssigt og markerer sig tydeligt i en omverden præget af store krav til universitetsverdenen. Denne situation fordrer en meget dygtig, dedikeret og ambitiøs kandidat til stillingen.

Dekanen skal derfor:

- være en god rollemodel og en udpræget holdspiller, der kan vise vejen til involverende forandringsledelse og i udpræget grad har evnen til at skabe tillids- og respektfuldt samarbejde med rektor og universitetets øvrige dekaner, dekanatet, de formelle styrende og rådgivende organer på tværs af fakultetet, med forskere, undervisere og andre ansatte på universitetet, med de studerende formelt og uformelt, med andre fakulteter nationalt og international, med det kliniske miljø i

ZEUTHEN STORM

COPENHAGEN | NEW YORK

sundhedsvæsenet i Region Hovedstaden og Region Sjælland og med en bred omverden i form af departementer, styrelser, fonde mm.

- have blik for, at Det Sundhedsvidenskabelige Fakultet er en del af et Københavns Universitet, og derfor samarbejde og trække på fagligheden på hele universitetet
- sætte og stå i spidsen for et ledelsesteam, der samarbejdende, koordinerende og involverende kan løse opgaverne
- anvende faglig indsigt og respekt omkring egen faglighed og forskning som afsæt for udbygning af fakultetets netværk både nationalt og internationalt
- tænke i nye samarbejdsformer med private, halvprivate og offentlige virksomheder og fonde både nationalt og internationalt
- kunne balancere, at uddannelserne og forskningsmiljøerne på Det Sundhedsvidenskabelige Fakultet er forskellige og kræver forskellige løsninger, men under en fælles ramme
- kunne tænke innovativt i form af nye løsninger ift. fx udbud af forskningsintegrerende undervisning eller i form af øget digitalisering
- sikre at såvel uddannelser som forskningsmiljøer udvikler sig og er på forkant med de næste ti års megatrends (bæredygtighed, mangfoldighed, lighed i sundhed, digitalisering, globalisering, mv.)

Personprofil

Dekanen skal være ambitiøs på fakultetets vegne. Det betyder også, at kandidaten skal stille høje krav til sig selv og sine omgivelser, og at vedkommende:

- skal have faglig indsigt og nysgerrighed, der rækker ud over eget faglige udgangspunkt
- skal tænke og agere internationalt og har et internationalt netværk at trække på
- skal kunne se sig selv i en arbejdssituation, hvor der er mange krav og mange ønsker, der ikke altid trækker i samme retning
- skal kunne lede gennem andre
- skal have erfaring med ledelse i komplekse, videnstunge organisationer

Faglige kompetencer

- Kandidat og ph.d. fra sundhedsvidenskab eller relevant naturvidenskab
- Internationalt anerkendt forsker på højt niveau inden for et af fakultets fagområder
- Flere års erfaring som leder af ledere

Personlige kompetencer og værdier

- Dekanen er udpræget samarbejdende, kan mærkes og er en rollemodel, der formår at sætte en tydelig og ambitiøs dagsorden
- Dekanen opleves som interesseret i andre mennesker. Det er en leder, der er dialogorienteret og god til at skabe relationer, der kan være afsæt for fælles udvikling af resultater i hele organisationen
- Dekanen er lyttende. Det er en leder, der formår at kommunikere bredt med alle medarbejdergrupper og studerende, samt optræde støttende og rummelig ift. andres forslag

ZEUTHEN STORM

COPENHAGEN | NEW YORK

- Dekanen er anerkendt forsknings- og undervisningsmæssigt
- Dekanen har en stor arbejdskapacitet. Det er en leder med overskud, der ikke lader sig presse trods stor portefølje og potentielle konflikter
- Dekanen er målrettet og visionær. Det er en strategisk tænkende leder, som både inddrager, og går forrest, når det gælder forandringer og nytænkning
- Dekanen er inkluderende. Det er en samlende leder, der kan rumme usikkerhed, udfordringer og kriser konstruktivt, reflekterende og lærende
- Dekanen er en autentisk leder. Det er en leder, der kender sig selv og derfor fremstår troværdig og ordentlig og med personlig integritet

Succeskriterier

Der vil blive lagt vægt på, at kandidaten lever op til følgende kriterier:

- har prioriteret et stærkt samarbejde med rektor, de øvrige dekaner og ledelsesteamet på fakultetet
- har sat samarbejde, intern integration og synergi på tværs af fakultetet på dagsordenen sammen med fakultetets medarbejdere
- har iværksat involverende processer med det formål at støtte udviklingen af udvalgte forskningsmiljøer med særligt fokus på udviklingen af translationel forskning
- har iværksat en involverende proces med det formål at udarbejde en plan for udviklingen af fakultetets fysiske rammer
- skal være kendt af samarbejdspartnere internationalt og være i dialog om fremtidige samarbejder

Ansættelsesvilkår

Dekanen ansættes i henhold til aftale mellem Finansministeriet og AC, protokollat om ansættelse af dekaner og institutledere, hvori det er fastsat, at lønnen tager udgangspunkt i en basisløn, åremålstillæg, pensionsbidrag, samt eventuelt kvalifikationstillæg.

Ansættelsesproces

Stillingen ønskes besat senest fra 1. maj 2022. Ansøgningsfrist onsdag d. 10. november. Der er planlagt indledende samtaler i uge 48 og 49 og opfølgende samtaler i uge 1. Kandidater, der går videre fra indledende samtaler til opfølgende samtaler, skal gennemgå en ledelsestest med efterfølgende tilbagemeldingssamtale forud for den opfølgende samtale.

Alle interesserede er velkomne til at tage kontakt til os med spørgsmål om jobbet og en eventuel drøftelse af personlige kvalifikationer i forhold hertil. Alle henvendelser behandles fortroligt.

Henvendelse kan rettes til: Rektor Henrik C. Wegener på 3533 5113 og Eva Zeuthen Bentsen fra Zeuthen Storm på 2086 0325.