

GENITOR

– gør god ledelse bedre

København, juni 2019

Job- og personprofil

FAKULTETSDIREKTØR

DET SUNDHEDSVIDENSKABELIGE FAKULTET

KØBENHAVNS UNIVERSITET



1. INDLEDNING

Københavns Universitet søger en ny fakultetsdirektør til Det Sundhedsvidenskabelige Fakultet. Genitor er i den forbindelse bedt om at assistere med rekrutteringen.

Job- og personprofilen er udarbejdet af Genitor og vil blive anvendt som en fælles forståelsesramme i forhold til stillingen og profilen for den nye fakultetsdirektør. Job- og personprofilen indeholder uddybende informationer til interesserede kandidater og danner samtidig grundlag for at kunne vurdere kandidaternes kvalifikationer i forhold til stillingen.

Hvis du overvejer at søge stillingen som fakultetsdirektør, er du meget velkommen til at kontakte dekan ved Det Sundhedsvidenskabelige Fakultet, Ulla Wewer, tlf. 3532 7051, eller partner i Genitor Martin Isenbecker, tlf. 2565 9231, for yderligere information eller spørgsmål.

2. KORT OM KØBENHAVNS UNIVERSITET

Historik, mission og vision

Med sine 540 år står Københavns Universitet på et solidt fundament af erfaring, intellektuel kreativitet og kritisk tænkning. Universitetets ca. 9.400 ansatte og 38.44.000 studerende bidrager til at udvide horisonter og bevæge verden fremad. Det internationale forsknings- og studiemiljø danner ramme for udvikling af nye talenter, stærke fagmiljøer og ambitiøse tværdisciplinære satsninger. Alt dette bidrager til, at Københavns Universitet rangerer i toppen på de toneangivende ranglister over verdens bedste universiteter.

Københavns Universitets mission er at være en viden- og kulturbærende institution, der, baseret på fri forskning og forskningsbaseret uddannelse på højeste niveau, skaber rammer for kritisk tænkning, sandhedssøgen og indsigt til gavn for samfundet.

Visionen er at være blandt verdens bedste universiteter, målt på kvaliteten af forskning og uddannelse, og anerkendt for excellence og intellektuel kreativitet.

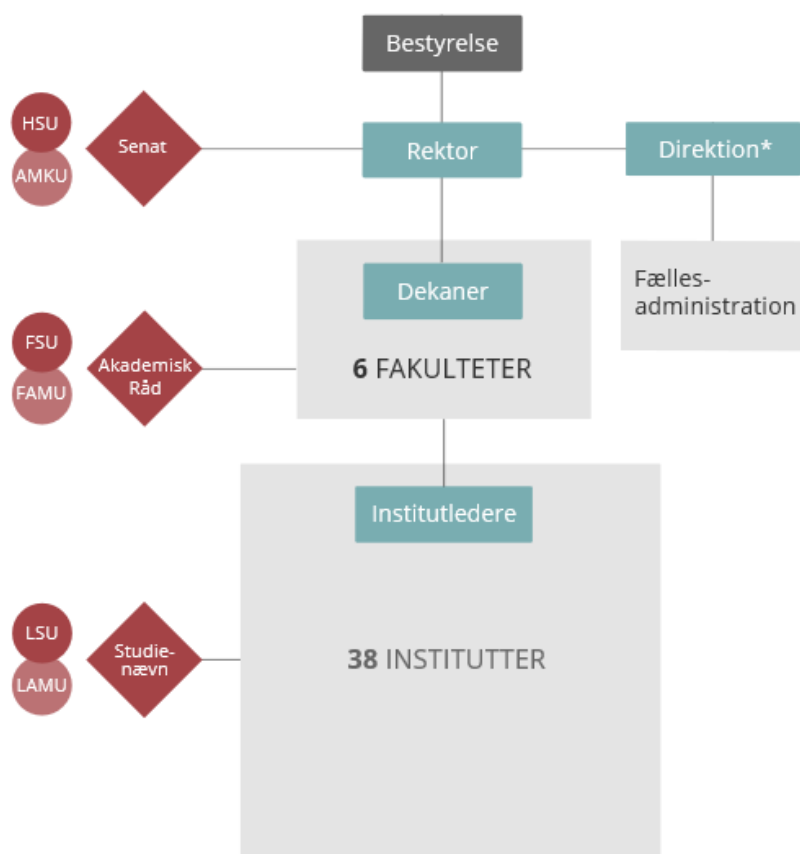
Organisering og ledelse

Københavns Universitet er organiseret med en bestyrelse som den øverste myndighed. Den daglige ledelse varetages af en direktion bestående af rektor, prorektor og univer-



sitetsdirektør. Københavns Universitet udgøres af en bred vifte af videnskabelige miljøer organiseret i seks fakulteter, som ledes af dekaner. Fakulteterne er på én gang administrative enheder og faglige fællesskaber med uddannelse og forskning i centrum. Herunder kommer 36 institutter, som ledes af institutledere.

Københavns Universitets organisering ses af figuren nedenfor.



Du kan læse mere om organiseringen af Københavns Universitet her:

<https://om.ku.dk/organisation/>



3. DET SUNDHEDSVIDENSKABELIGE FAKULTET

Det Sundhedsvidenskabelige Fakultet er med sine omkring 2.850 medarbejdere (heraf 1.450 forskere), 1.550 ph.d.-studerende samt ca. 7.800 studerende (heraf 950 internationale studerende) blandt de største fakulteter på Københavns Universitet.

Fakultetet har en samlet omsætning på ca. 3,5 mia. kr. om året

Fakultetet rummer en lang række meget forskelligartede, men relaterede uddannelser – og endnu flere forskningsfelter – og er kendetegnet ved et særdeles højt niveau. Fakultetet placerer sig helt i top både i Norden, i Europa og på verdensplan.

Forskningen udføres af institutterne og centrene og mere information om deres forskning kan findes her:: <https://sund.ku.dk/forskning/>

Der tilbydes en række uddannelser inden for områderne som fx medicin, odontologi, veterinærmedicin, farmaci og folkesundhedsvidenskab. Hertil kommer en række samarbejdsuddannelser, der er forankret på Det Natur- og Biovidenskabelige Fakultet, KU, og CBS og DTU, masteruddannelser, sommerkurser og enkeltfag.

Læs mere om uddannelserne her (et godt overblik over uddannelserne findes i publikationen "SUND uddanner til fremtiden", nederst i linket: <https://sund.ku.dk/uddannelse/>).

Det Sundhedsvidenskabelige Fakultet er således organiseret i mange forskellige enheder.

Forskning og undervisning på Det Sundhedsvidenskabelige Fakultet indgår i en struktur af i alt 12 institutter og Afdelingen for Eksperimentel Medicin (fungerer som institut). Desuden er der 5 større forskningscentre med institutlignende status.

Fra den 1. juli 2019 føjes endnu et institut til fakultetet (Globe Institute, der skal forske i jordens og livets oprindelse, livets udbredelse og genetiske diversitet samt menneskets vekselvirkning med jorden).

Fakultetet rummer også tandlægeskolen, universitetshospitalet for familiedyr og universitetshospitalet for store husdyr, som er afgørende for uddannelserne og hvor der tilbydes behandling, og som samtidig bidrager til universitetets forskning i sundhed, sygdomme og udvikling af nye behandlinger. Herudover er fakultet en del af Københavns Universitetshospital. Det er ikke ét hospital, men en fælles betegnelse for den organisatoriske ramme om det universitetsbaserede samarbejde mellem fakultetet og sundhedsvæsenet i Region Hovedstaden og Region Sjælland. Fakultetet har et tæt



samarbejde med de to Regionerne, hvor også den kliniske uddannelse af de lægestuderende foregår.

En række af råd, nævn og udvalg er med til at sikre den bedst mulige forskning, den bedst mulige uddannelse og den bedst mulige arbejdsplads for fakultetets medarbejdere. Fælles for dem alle er at de giver stor mulighed for inddragelse af medarbejderne og de studerende.

Læs mere om fakultetets organisation og de forskellige enheder her:

<https://sund.ku.dk/om-sund/organisation/>

Strategisk afsæt

Københavns Universitet har for nylig vedtaget en ny strategi, som fastlægger rammen og retningen for universitetets fortsatte udvikling. Med en verden i konstant foranderlighed må Københavns Universitet imødekomme de globale trends inden for eksempelvis klima, vand, energi, sundhed, migration, falsk information og sikkerhed. Strategien *Talent og Samarbejde*, som gælder for 2018-2023, sætter fokus på fire udvalgte områder, hvor Københavns Universitet vurderer, at der er størst behov for forandring og udvikling.

Læs mere om, hvordan Københavns Universitet vil udnytte universitetets bredde og internationale position til at skabe endnu tættere relationer og tiltrække viden og talent til Danmark i strategien for 2018-2023 her:

<https://om.ku.dk/strategi2023/>

Det Sundhedsvidenskabelige Fakultet har en række overordnede strategiske mål, der baserer sig på Københavns Universitets strategi. De strategiske mål samler sig under følgende overskrifter:

- Excellent forskning
- Læringskvalitet i udvikling
- Aktive partnerskaber
- Et attraktivt arbejds- og studiemiljø med god trivsel
- Infrastruktur til morgendagens forskning og uddannelse

Læs mere om fakultetets strategiske mål her:

<https://sund.ku.dk/om-sund/strategiske-maal/>



4. FAKULTETETS ØVERSTE LEDELSE

Dekanen er fakultetets øverste leder og har med reference til rektor ansvaret for fakultetets samlede udvikling og økonomi. Dekanen har den overordnede beslutningskompetence for fakultetet.

De tre prodekaner (prodekanen for uddannelse, prodekanen for forskning og prodekanen for innovation og samfundsrelationer) har på hver deres område ansvaret for faglig koordinering på fakultetet. De er også ansvarlige for koordinering mellem fakultetet og det øvrige universitet og udadtil i forhold til eksterne samarbejdspartnere.

Fakultetsdirektøren er leder af Fakultetsservice og fungerer som bindeled mellem Fakultetsservice og institutterne og centrenes administrative ledelse. Desuden arbejder fakultetsdirektøren tæt sammen med universitetets øvrige administrative ledelse. Fakultetsdirektøren refererer til dekanen.

5. FAKULTETSDIREKTØRENS ANSVARSOMRÅDER OG OPGAVER

Fakultetsservice

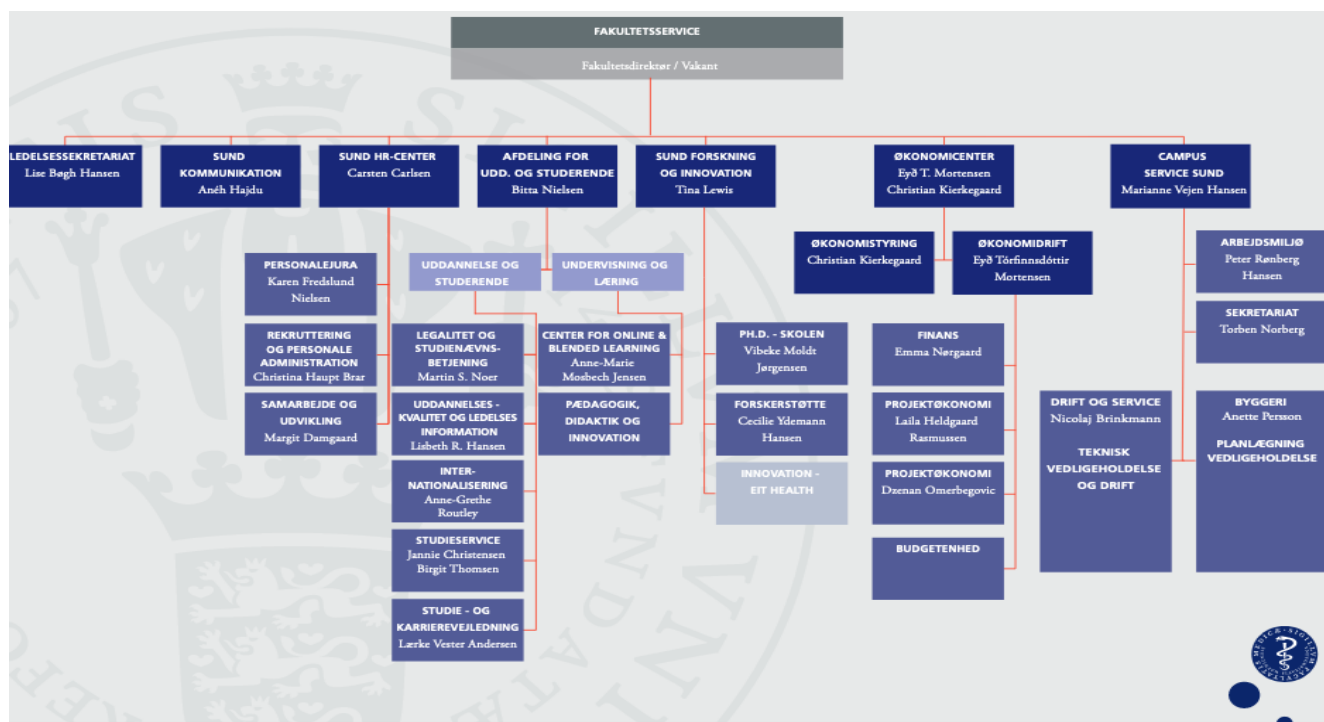
Fakultetsdirektøren er som nævnt leder af Fakultetsservice.

Der er i alt ca. 400 medarbejdere ansat i Fakultetsservice, der består af nedenstående enheder, der alle ledes af en afdelingschef. Nogle enheder er opdelt i sektioner, der ledes af en sektionsleder eller tilsvarende.

- Ledelsessekretariat
- SUND Kommunikation
- SUND HR
- Afdeling for Uddannelse og Studerende
- SUND Forskning og Innovation
- SUND Økonomiecenter
- Campus Service SUND

Organiseringen af Fakultetsservice fremgår af figuren nedenfor:





Fakultetsdirektørens opgaver

Fakultetsdirektøren har det overordnede ansvar for den løbende drift og udvikling af alle områder i Fakultetsservice.

En væsentlig rolle er at håndtere og overskue fakultetets omfattende økonomi. Som nævnt har fakultetet en årlig omsætning på ca. 3,5 mia. kr., hvor eksterne midler spiller en afgørende rolle, og hvor den langsigtede finansiering af basisdriften og den strategiske udvikling skal sikres.

Det bliver i den forbindelse en væsentlig opgave for den nye fakultetsdirektør at implementere Københavns Universitets nye budgetmodel, hvor ressourcerne fremover bliver allokert på en ny måde.

Læs mere om den nye budgetmodel her:



https://nyheder.ku.dk/alle_nyheder/2019/03/ku-ruster-budgetter-til-mere-frontforskning/

Ledelsesopgaven som fakultetsdirektør er strategisk, men stiller også krav om hele tiden at kunne bevæge sig på det operationelle niveau. Fakultetsdirektøren bliver mødt med mange og forskelligartede krav, forventninger og spørgsmål, og det betyder, at man nemt skal kunne zoome ind og ud på opgaverne.

Københavns Universitet og Det Sundhedsvidenskabelige Fakultet er i konstant forandring, hvilket også stiller krav til administrationens forandringsparathed.

Fakultetsdirektøren er den nærmeste administrative medarbejder for dekanen. Denne del af opgaven stiller krav om tilgængelighed og indebærer sparring med dekanen, så de initiativer, der tages i forhold til forskning og uddannelse, kan understøttes administrativt på en effektiv måde.

Fakultetsdirektøren er leder for afdelingscheferne, hvis opgaver indholdsmæssigt spænder vidt – fra bygningsdrift over HR og økonomistyring og til administrativ understøttelse af fakultetets forskning og uddannelser. Afdelingscheferne har afdelinger, der i nogle tilfælde omfatter relativt få medarbejdere, og i andre tilfælde omfatter over 100 medarbejdere. Det vil sige, at de fleste afdelingschefer selv er ledere af ledere. Opgaven for fakultetsdirektøren bliver at samle Fakultetsservices ledelsesgruppe og medarbejderne i Fakultetsservice som én administration, der understøtter Det Sundhedsvidenskabelige Fakultet på forsknings- og uddannelsesområdet. Herudover skal fakultetsdirektøren fungere som sparringspartner for afdelingscheferne, der alle er engagerede og fagligt dygtige og har forskellige fagligheder og erfaringsgrundlag.

Fakultetsservice har en række funktioner i forhold til fakultetets institutter, især på økonomi- IT og HR-området, som kræver et tæt samarbejde med institutledere og -administratorer. Fakultetsdirektøren har det overordnede ansvar for koordineringen af dette samarbejde.



Hertil kommer, at fakultetsdirektøren skal arbejde tæt sammen med Københavns Universitets Fællesadministration (og med andre fakulteter) og sikre et godt samspil med resten af Københavns Universitet.

En væsentlig opgave for den nye fakultetsdirektør bliver at skabe forståelse – både på institutterne og i Fællesadministrationen – for de vilkår og rammer, som henholdsvis institutterne og Fællesadministrationen skaber og arbejder under.

Endelig stilles der krav til fakultetsdirektørens *personlige tilgang* til opgaven. Det Sundhedsvidenskabelige Fakultet – og Københavns Universitet – er en stor, kompleks organisation, og feltet for forskning og uddannelse er bredt. Kulturen er politisk/demokratisk (modsat hierarkisk/lineær): Man lytter til hinanden, og det gode argument betyder mindst lige så meget som de formelle rammer. Man kommer derfor længst ved at inddrage og gå i dialog med folk.

Hertil kommer, at fakultetet indgår i en række eksterne partnerskaber, som fakultetsdirektøren også skal forholde sig til og samarbejde med.

6. FAKULTETSDIREKTØRENS KVALIFIKATIONER OG KOMPETENCER

Det Sundhedsvidenskabelige Fakultet lægger vægt på, at den nye fakultetsdirektør har flertallet af følgende faglige- og ledelsesmæssige kvalifikationer og kompetencer (i ikke prioriteret rækkefølge):

- Har erfaring med kompleks økonomistyring. Der er primært tale om en strategisk opgave, men fakultetsdirektøren skal med skarphed og indholdsmæssig tyngde kunne dykke ned i tallene og yde sparring med afdelingscheferne på økonomiområdet.
- Har kendskab til it og digitalisering (fra et administrativt perspektiv, herunder it-sikkerhed).
- Har kendskab til og erfaring med offentlig forvaltning.
- Er stærk på skrift og i tale (på både dansk og engelsk).
- Har erfaring med forandringsledelse og erfaring med ledelse af ledere. Evner og har lyst til at sikre en velfungerende ledergruppe og gøre sine ledere bedre.



- Er en samlende figur, der i sin ledelsesstil er: Inddragende, dialogsøgende, argumenterende, tålmodig, transparent og delegerende. Evner samtidig at skære igennem og prioritere mellem mange gode idéer, samt vil have fokus på et godt arbejdsmiljø på fakultetet og et velfungerende samarbejdsudvalg.
- Har politisk og organisatorisk tæft – er strategisk tænkende og mestrer kompromissets kunst. Er kreativ og søger mulighederne frem for begrænsningerne.
- Er stærk relationelt med en god fornemmelse for andre mennesker. Kan samarbejde til alle sider, er netværksskabende med diplomatiske evner og har personlig gennemslagskraft. .
- Er robust og modig. Kan og tør udfordre (loyalt). Har en stor arbejdskapacitet: Er tilgængelig, engageret og mentalt til stede. Eksekverer på de trufne beslutninger.
- Er ordentlig og ydmyg. Vil med nysgerrighed og lydhørhed sætte sig ind i institutternes og de studerendes virkelighed – og have/få forståelse for universitetets kerneydelser.
- Er en dygtig kommunikator, der kan formidle administrative og økonomiske dagsordener på en måde, der giver mening for både videnskabeligt personale (VIP), teknisk og administrativt personale (TAP) og studerende.
- Er analytisk skarp – kan håndtere stor kompleksitet og omsætte den til noget, andre kan bruge til noget.
- Kan begå sig i et internationalt miljø – har interkulturelle kompetencer.
- Formår at navigere i en kompleks organisation med både blik for det operationelle og det strategiske.

7. ANSÆTTELSESVILKÅR OG BETINGELSER

Ansættelsen sker som udgangspunkt som en åremålsansættelse med en ansættelsesperiode på fem år med mulighed for tre års administrativ forlængelse.

Du ansættes i henhold til aftale mellem finansministeriet og AC, protokollat om ansættelse af Fakultetsdirektør, hvori det er fastsat at at lønnen tager udgangspunkt i en basisløn, åremållæg, pensionsbidrag samt evt. kvalifikationstillæg.

Den samlede løn inkl. pension udgør ca. 1,2 mio. kr. pr. år.



8. PROCES

Dekanen har nedsat et indstillingsudvalg, der rådgiver dekanen i processen. Derudover medvirker Genitor ved rekrutteringen af den nye fakultetsdirektør.

Ansøgningen sendes til Københavns Universitet via linket i stillingsopslaget på jobportal.ku.dk

Ansøgningsfristen udløber **den 11. august 2019**.

Første samtalerunde afvikles den 16. august 2019, mens anden samtalerunde afvikles den 21. august 2019. Mellem de to samtalerunder gennemføres der et testforløb hos Genitor, hvor der også indhentes referencer efter aftale med kandidaterne. På Genitors hjemmeside finder du en nærmere beskrivelse af testforløbet.

Forventet tiltrædelse er den 1. oktober 2019.

